

株主の皆様へ

第168期 第3四半期報告書
平成27年4月1日から平成27年12月31日まで



モノを動かす。心で動かす。

 **MITSUI-SOKO HOLDINGS**

第3四半期(連結)のハイライト

	平成28年3月期第3四半期	平成27年3月期(参考)
営業収益	1,487億7,500万円(前年同期比+19.7%)	1,704億8,600万円
営業利益	26億3,200万円(前年同期比-39.1%)	61億1,200万円
経常利益	△4億5,000万円(前年同期比-)	43億 800万円
親会社株主に帰属する四半期(当期)純利益	3億2,200万円(前年同期比-80.2%)	12億1,200万円
1株当たり四半期(当期)純利益	2円60銭(前年同期比-80.2%)	9円76銭

<平成28年3月期の連結業績予想> 営業収益▶2,200億円 営業利益▶35億円 経常利益▶2億円 親会社株主に帰属する当期純利益▶9億円

目次

ごあいさつ	1	会社の概要	5
第3四半期(連結)の概況	2	株式の状況	5
トピックス	4		

<注記>

この冊子においては、将来の見通しに関する記述が様々な表現でなされており、その見通しはリスクや不確実性に左右され、実際の結果と大きく異なることも考えられます。読者の皆様には、これらの将来に関する記述に過度に依存なさらないようお願いいたします。

ごあいさつ

株主の皆様には、平素よりご高配を賜り、厚く御礼申し上げます。第168期第3四半期報告書をお届けするにあたり、ご挨拶申し上げます。

当第3四半期における世界経済は、中国の景気低迷や原油価格下落による先行き不透明感がありました。一方日本では政府の経済政策や日銀の金融緩和などにより、緩やかな回復基調が見られるものの、輸出や鉱工業生産においては弱含み、国内の本格的な景気回復には先行き不透明なまま推移いたしました。

このような状況のもと、当社グループは、2016年3月期を初年度とする新中期経営計画「MOVE2015」の事業方針に基づき事業を進めております。

当四半期の連結業績は、全国で運送業を柱に物流事業を幅広く営む丸協運輸をはじめとする国内外の複数の物流企業を新たに連結対象としたこともあり、営業収益は前年同期比約244億円増の約1,488億円となりました。一方営業利益、経常利益につきましては港湾運送業務において顧客である船会社の取扱数量が減少したこと、世界経済の低迷による海外事業の収益悪化や、東南アジア通貨の為替相場下落に伴う為替差損の影響により、前年同期を大幅に下回ることとなりました。

さて、これまで当社グループはアジアパシフィック地域への集中投資を行ってまいりましたが、お客様のグローバルサプライチェーン戦略をよりしっかりと支えるため、昨年12月には、三井倉庫インターナショナルがハンガリーとメキシコに現地法人を、アメリカには中南米全域を含む米州地域を統括する米州統括会社を設立いたしました。また、自動車関連貨物の航空輸送を得意とする三井倉庫エクスプレスもメキシコに新たな拠点を開設するなど、成長エリアと成長産業分野を睥睨したグループ海外拠点網の拡大を進め、「グローバルな総合物流企業」への転身を着実に図っております。

グループ事業ポートフォリオにつきましても、昨年12月の丸協運輸に加え、海外ではタイの運送会社が新たにグループ入りしたことで、国内外の実運送ネットワークの強化が進み、物流サービスを有機的かつ一体的にご提供するための体制がいよいよ整ってまいりました。

お客様のサプライチェーン全体をグループで支え、より一層のグループシナジー創出と生産性の向上につとめ、今後も「物流から価値を」ご提供することで企業価値を高めてまいります。

株主の皆様には、このような当社の考えと取組みをご理解いただき、より一層のご指導ご鞭撻を賜りますようお願い申し上げます。



平成28年3月

代表取締役社長

藤岡 圭

第3四半期(連結)の概況 (平成27年4月1日から平成27年12月31日まで)

■全般の概況

当第3四半期連結累計期間におけるわが国経済は、緩やかな回復基調が続いているものの、鉱工業生産の弱含み傾向のほか、日中貿易を中心に輸入の減少傾向が続き、輸出も前年同月比で減少に転じるなど一部では弱さも見られます。加えて、米国での利上げ、中国・新興国経済の減速など外部環境も不透明さを増しております。

物流業界におきましても、1～3類倉庫の荷動きを示す回転率は依然前年同月比マイナス基調が継続しております。

こうした経済環境の中、当第3四半期連結累計期間の業績は、物流事業は、複数の物流企業を新たに連結対象会社としたことに伴い前年同期に比べ大きく増収となったものの、港湾運送業務において顧客船社の取扱が減少したこと、世界経済の低迷を背景とした海外事業の収益悪化、および前期好調に推移した航空貨物輸送関連業務が前年を下回ったことなどから減益となりました。また、不動産事業は減収減益となりました。

これらの結果、連結営業収益は前年同期比244億63百万円増の1,487億75百万円、連結営業利益は同16億92百万円減の26億32百万円となりました。主に第2四半期連結累計期間までに発生した東南アジア通貨の為替相場下落に伴う為替差損により連結経常損失は4億50百万円(前年同期は40億35百万円の利益)となりました。親会社株主に帰属する四半期純利益は負ののれん発生益や投資有価証券売却益等により同13億6百万円減の3億22百万円となりました。

■財政状態の変動状況

当第3四半期連結会計期間末の総資産は、国内外における倉庫施設の取得による有形固定資産の増加や複数の物流企業を新たに連結対象会社としたことによる受取手形・営業未収金等の流動資産やのれん等の増加により、前連結会計年度末より520億25百万円増加し、2,972億39百万円となりました。

純資産は、主に第2四半期連結累計期間までに発生した東南アジア通貨の為替相場下落に伴い為替換算調整勘定が減少したことから前連結会計年度末より28億4百万円減少し、701億75百万円となりました。

■キャッシュ・フローの状況

当第3四半期連結累計期間の営業活動によるキャッシュ・フローは、減価償却費・のれん償却額の増加があったものの税金等調整前四半期純利益の減少や法人税等の支払額の増加により、前年同期に比べ26億円減の31億60百万円の収入となりました。

投資活動によるキャッシュ・フローは、ソニーサプライチェーンソリューション株式会社(現三井倉庫サプライチェーンソリューション株式会社)等物流企業の株式取得、賃貸ビルの修繕および国内外における倉庫施設の取得による支出などから390億81百万円の支出となり、前年同期に比べ292億47百万円の支出の増加となりました。

財務活動によるキャッシュ・フローは、社債の償還や配当金の支払による支出があったものの長短借入金が増加となったことから前年同期に比べ335億74百万円増の361億17百万円の収入となりました。

以上の結果、現金及び現金同等物の当第3四半期連結会計期間末残高は、前連結会計年度末より6億60百万円減の220億57百万円となりました。

単位：百万円 (百万円未満切捨)

	第1四半期 (3ヵ月累計)	第2四半期 (3ヵ月累計)	第3四半期 (3ヵ月累計)	第3四半期 (9ヵ月累計)	第4四半期予想 (3ヵ月累計)	通期予想 (平成28年3月期)	前通期実績 (平成27年3月期)
営業収益	46,443	51,299	51,032	148,775	71,224	220,000	170,486
営業利益	681	699	1,251	2,632	867	3,500	6,112
経常利益又は経常損失(△)	217	△1,503	836	△450	650	200	4,308
親会社株主に帰属する当期純利益	70	△1,616	1,869	322	577	900	1,212

■ 四半期連結貸借対照表

(単位：百万円)

科 目	当第3四半期末 平成27年12月31日	前期末 平成27年3月31日
(資産の部)		
流動資産	72,078	58,146
固定資産	225,160	187,067
有形固定資産	147,968	127,973
無形固定資産	45,298	27,361
投資その他の資産	31,893	31,732
資産合計	297,239	245,213
(負債の部)		
流動負債	79,805	58,641
固定負債	147,258	113,591
負債合計	227,063	172,232
(純資産の部)		
資本金	11,100	11,100
資本剰余金	5,563	5,563
利益剰余金	38,999	39,919
自己株式	△101	△101
その他有価証券評価差額金	6,414	6,351
繰延ヘッジ損益	△0	△0
為替換算調整勘定	2,415	4,173
退職給付に係る調整累計額	1,111	1,237
非支配株主持分	4,671	4,735
純資産合計	70,175	72,980
負債純資産合計	297,239	245,213

(注)記載金額は百万円未満を切り捨てて表示しています。

■ 四半期連結損益計算書

(単位：百万円)

科 目	当第3四半期累計 平成27年4月1日から 平成27年12月31日まで	前年同期 平成26年4月1日から 平成26年12月31日まで
営業収益	148,775	124,311
営業原価	130,762	109,194
営業総利益	18,012	15,117
販売費及び一般管理費	15,380	10,792
営業利益	2,632	4,325
営業外収益	1,062	1,472
営業外費用	4,144	1,762
経常利益又は経常損失(△)	△450	4,035
特別利益	2,815	2
特別損失	480	223
税金等調整前四半期純利益	1,884	3,814
法人税等	1,993	1,815
四半期純利益又は四半期純損失(△)	△108	1,998
非支配株主に帰属する四半期純利益又は 非支配株主に帰属する四半期純損失(△)	△431	369
親会社株主に帰属する四半期純利益	322	1,629

(注)記載金額は百万円未満を切り捨てて表示しています。

■ 四半期連結包括利益計算書

(単位：百万円)

科 目	当第3四半期累計 平成27年4月1日から 平成27年12月31日まで	前年同期 平成26年4月1日から 平成26年12月31日まで
四半期純利益又は四半期純損失(△)	△108	1,998
その他の包括利益	△2,148	1,146
その他有価証券評価差額金	62	1,242
繰延ヘッジ損益	0	△0
為替換算調整勘定	△1,965	△148
退職給付に係る調整額	△123	△57
持分法適用会社に対する持分相当額	△121	110
四半期包括利益	△2,257	3,144
(内訳)		
親会社株主に係る四半期包括利益	△1,499	2,592
非支配株主に係る四半期包括利益	△758	551

(注)記載金額は百万円未満を切り捨てて表示しています。

■ 四半期連結キャッシュ・フロー計算書

(単位：百万円)

科 目	当第3四半期累計 平成27年4月1日から 平成27年12月31日まで	前年同期 平成26年4月1日から 平成26年12月31日まで
営業活動によるキャッシュ・フロー	3,160	5,761
投資活動によるキャッシュ・フロー	△39,081	△9,833
財務活動によるキャッシュ・フロー	36,117	2,542
現金及び現金同等物に係る換算差額	△856	△689
現金及び現金同等物の増減額(△減少)	△660	△2,219
現金及び現金同等物の期首残高	22,717	15,943
現金及び現金同等物の四半期末残高	22,057	13,724

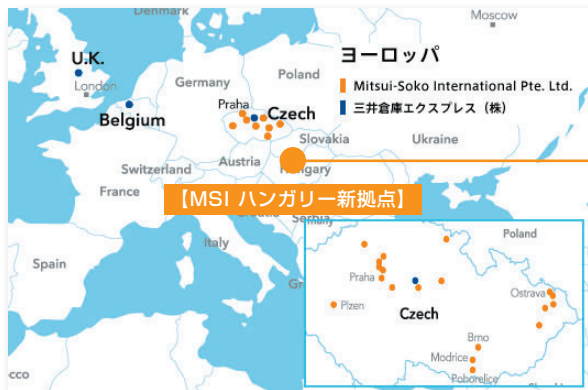
(注)記載金額は百万円未満を切り捨てて表示しています。

このたび三井倉庫インターナショナル（以下、「MSI」）は、中東欧ビジネスへの注力を一層強化するためにハンガリーに拠点を設立いたしました。

一方米州でもより一層の業容拡大を図るため、中南米全域を含む米州全地域を統括する米州統括会社を設立し、今後の成長が見込まれるメキシコに新たに拠点を開設いたしました。

また、自動車関連貨物の航空輸送サービスを得意としている三井倉庫エクスプレス（以下、「MSE」）もメキシコに新拠点を開設いたしました。近年目覚ましい成長を遂げているメキシコの自動車産業に対する取組みを強化していくとともに、MSIのメキシコ拠点との協業、グループ全体のグローバルネットワークの更なる拡充が期待されます。

三井倉庫グループでは、世界を5つのエリア（日本を含む北東アジア、東南アジア、中国、欧州、米州）と捉えてエリアとインダストリーを機軸としたマトリックスによる事業戦略を進めているところです。ここ数年、成長地域であるアジアパシフィック地域への集中投資を行ってまいりましたが、欧米市場でも拠点網を拡充することにより、お客様のグローバルサプライチェーン戦略をしっかりと支えてまいります。



- 名称：PST Hungary Kft.
- 主事業内容：貨物利用運送業・フォワーディング業、コンサルティング業、構内運搬業
- 所在地：Nyergesujfalu (Budapest郊外)

- 名称：Mitsui-Soko (Americas) Inc.
- 主事業内容：米州地域の統括管理業、コンサルティング業
- 所在地：Los Angeles

- 名称：Mitsui-Soko Mexico S.A. de C.V.
- 主事業内容：貨物利用運送業・フォワーディング業、コンサルティング業、構内運搬業
- 所在地：Guadalajara

- 名称：MSE Express Mexico, S.A. DE C.V.
- 主事業内容：フォワーディング業務
- 所在地：Mexico City



会社の概要 (平成27年12月31日現在)

商号	三井倉庫ホールディングス株式会社
設立	明治42年(1909年)10月11日
本社	東京都港区西新橋三丁目20番1号
資本金	11,100,714,274円
従業員	886名/単体(含む出向者751名) 6,966名/連結
グループ国内主拠点	東京、横浜、名古屋、大阪、神戸、福岡
グループ海外主拠点	アメリカ、カナダ、チェコ、ポーランド、 ベルギー、デンマーク、イギリス、トルコ、 南アフリカ、アラブ首長国連邦、シンガポール、 マレーシア、タイ、インドネシア、フィリピン、 ベトナム、インド、香港、中国、台湾、韓国
グループの主な事業	倉庫事業 港湾運送事業 グローバルフロー事業 グローバルエクスプレス事業 ロジスティクスシステム事業 BPO事業 サプライチェーンソリューション事業 トランスポートネットワーク事業 不動産事業

取締役	取締役 会長	田村 和男	
	代表取締役 社長	藤岡 圭	
	代表取締役 常務取締役	碓 誠	
	代表取締役 常務取締役	中谷 幸裕	
	常務取締役	中山 信夫	
	取締役 上級執行役員	小川 良司	
	取締役 上級執行役員	古賀 博文	
	取締役 上級執行役員	佐藤 誠治	
	社外取締役 (非常勤)	内田 和成	
	社外取締役 (非常勤)	古橋 衛	
	監査役	常任監査役 (常勤)	笹尾新一郎
		社外監査役 (常勤)	大久保慶一
		社外監査役 (非常勤)	須藤 修
		社外監査役 (非常勤)	小澤 元秀
執行役員	執行役員	増田 孝義	
	執行役員	和田 慶二	
	執行役員	菅原 章文	

株式の状況 (平成27年12月31日現在)

発行済株式の総数……………124,415,013株(前四半期末比 増減なし)
株主数……………9,191名(前四半期末比-135名)

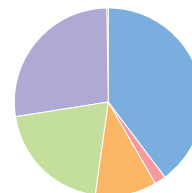
大株主(上位10名)

氏名	所有株式数(千株)	出資比率(%)
三井生命保険株式会社	7,846	6.3
三井住友海上火災保険株式会社	7,005	5.6
NORTHERN TRUST CO. (AVFC) RE IEDU UCITS CLIENTS NON LENDING 15 PCT TREATY ACCOUNT	6,074	4.9
日本トラスティ・サービス信託銀行株式会社(信託口)	5,598	4.5
RBC ISB A/C DUB NON RESIDENT/ DOMESTIC RATEUCITS CLIENTS ACCOUNT	3,800	3.1
日本マスタートラスト信託銀行株式会社(信託口)	3,620	2.9
株式会社三井住友銀行	3,484	2.8
三井倉庫グループ従業員持株会	2,489	2.0
株式会社竹中工務店	2,484	2.0
三井住友信託銀行株式会社	2,187	1.8

(注)千株未満の株式数は切り捨てて表示しております。
出資比率は自己株式(226,977株)を控除して算出しております。

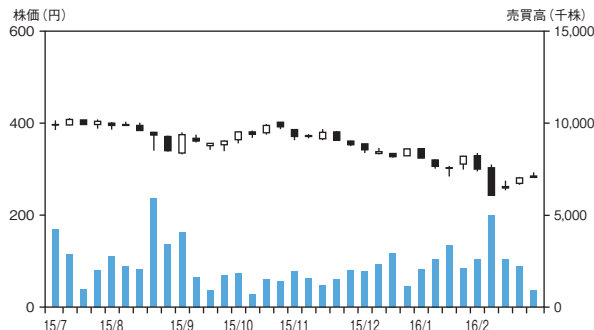
所有者別分布状況

金融機関	49,609千株	39.9%
証券会社	2,209千株	1.8%
国内法人	13,236千株	10.6%
外国人	25,152千株	20.2%
個人・その他	33,980千株	27.3%
当社(自己株式)	226千株	0.2%



株価及び売買高の推移(東京証券取引所)

(証券コード9302)



● 株主メモ

事業年度	毎年4月1日から翌年3月31日まで
定時株主総会	毎年6月下旬に開催
同総会における議決権行使株主	基準日現在1単元(1,000株)以上を有する株主
基準日	定時株主総会の議決権 3月31日 期末配当 3月31日 中間配当 9月30日
上場証券取引所	東京証券取引所(市場第1部)
株主名簿管理人	東京都千代田区丸の内一丁目4番1号 三井住友信託銀行株式会社
特別口座の口座管理機関	東京都千代田区丸の内一丁目4番1号 三井住友信託銀行株式会社
郵便物送付先、電話照会先	〒168-0063 東京都杉並区和泉二丁目8番4号 三井住友信託銀行株式会社 証券代行部 電話(フリーダイヤル)0120-782-031
公告方法	電子公告により、以下の当社ホームページに掲載いたします。 http://msh.mitsui-soko.com/

■ 住所変更、単元未満株式の買取・買増等のお申出先について

株主様の口座のある証券会社等にお申出ください。

なお、証券会社等に口座がないため特別口座が開設された株主様は、三井住友信託銀行株式会社(左に記載の「郵便物送付先、電話照会先」と同じです。)にお申出ください。

■ 未払配当金の支払のお申出先について

株主名簿管理人である三井住友信託銀行株式会社(左に記載の「郵便物送付先、電話照会先」と同じです。)にお申出ください。

今回の表紙・・・三井倉庫ビジネストラスト株式会社

効率的な情報活用につながる書類管理サービスの提供

お預かりした文書ファイルの情報はバーコードで管理され、迅速な出庫やオンデマンドによる閲覧を可能にしています。また、現在ではダイレクトメールの発送や、スキャニングによる通信教育の採点なども実施しており、今や倉庫は書類を保管するだけでなく、社外にある情報活用のセクションとして機能しています。



迅速な検索・ピッキングが可能に。